

SPÅNGA BYGDEN

NR17

Februar 1986

Spånga Fornminnes- och Hembygdsgille



Innehåll	sid
Minnesbilder från min barndoms Nählsta	3
Kartskiss över Nählsta gård	10
Verksamhetsberättelse	12
Gillet's vårprogram	18
Norra Järva Hembygdsförenings program	19
Information om årsmötet	20
Gåvor till Nählsta	20

Omslagsbilden: Nählsta gård, tecknad av Märta-Greta Tauberman efter Sixten Källbergs foto

Bildmaterial: Greta Österlund sid 5, 9
 Sixten Källberg " 14, 15
 Björn Johansson " 17
 Stig Wahlgren kartskissen

Bilagor: Inbetalningskort
 Meddelande från Norra Järva Hembygdsförening

MINNESBILDER FRÅN MIN BARNDOMS NÄHLSTA

År 1914 övertog min far Axel Wahlgren, född 1864, arrendet för Nählsta gård, som då lydde under Hässelby gods.

Familjen bestod av förutom pappa och mamma Elfrida barnen Greta, Sten och Olle. Jag såg som ett sladdbarn dagens ljus 1923.

Hur såg då gården ut vid tiden runt år 1930?

Vi tänker oss att vi kommer vägen från Solhem. Efter att ha passerat den äng, som nu är bebyggd, ser vi "välling-klockan" med sin stapel. I den ringde gårdens rättare varje morgon, förkunnande arbetets början, ävenså vid middagsrast och arbetsdagens slut. Rättaren hette Wig, en trotjänare och kraftkarl av den gamla stammen. Han hade stålblå blick och örnnäsa, en profil man aldrig glömmer. Hans namn lever ju kvar i bygden genom att den nuvarande genomfarten benämns "Rättar Vigs Väg" och snudar vid hans stuga, som fortfarande står kvar.

Vi fortsätter upp för backen och vid klockan viker vi av till höger. På vänster sida har vi då det röda hus, som i äldre tid var mangårdsbyggnad. På vår tid bodde dock ingen där. Stugan användes för allehanda sysslor: Där fanns en stor bakugn, vari bröd bakades. Här utförde den sadelmakare, som regelbundet besökte gården sitt arbete. Detta gällde framför allt översyn av remtyg, stoppning av lok- och däckelputor och någon gång även tillverkning av madrasser, till vilka gårdens hästar hade fått släppa till taglet. Varje höst klipptes hästarnas svansar, taglet tvättades, flätades och snoddes ihop till långa rep, som sedan fick ligga några månader för att få den krusighet och spänst, som gör taglet lämpligt till stoppningsmaterial.

På höger sida ligger en mindre byggnad, som användes till hönshus. Denna stuga var inte byggd på platsen utan dityflyttades från Flysta, där den tjänstgjort som torpstuga.

Vi fortsätter vår vandring och kommer fram till en gårdsplan, vid vars högra sida mangårdsbyggnaden är belägen. Det är ett hus innehållande tre rum och kök på nedervåningen samt tre rum på övervåningen. För uppvärmning finns kakelugnar. Vatten- och avlopp saknas. Vatten finns att hämta i en intilliggande brunn och i köket förvaras vattnet i en stor koppartunna.

Elektricitet drogs in först 1927, men då endast för belysning. Tidigare användes fotogenlampor. För att under sommaren kunna förvara färskvaror användes isskåp. Detta var konstruerat så, att det upptill fanns ett fack för is, nedanför detta ett förvaringsutrymme och underst ett tråg för smältvattnet. Isen sågades varje vinter upp ur Mälaren och lades i stora block i en s k isstack. Blocken täcktes med tjocka lager av sågspån som isolering.

Toalett inomhus hörde inte till den tidens bekvämligheter. Nej, ett "utedass" c:a 50 meter från huset gjorde att man kanske en mörk vinternatt med snöstorm tänkte sig för flera gånger: Ska? - Ska inte? - Kanske måste!

När jag nämner snö och kyla kan jag inte undgå att minnas mina första skolår. Några skolskjutsar fanns förstas inte på den tiden. Det var bara att knalla och gå, den för en liten parvel rätt långa vägen till Solhems nya skola, där jag som första lärarinna fick den smått legendariska Fanny Sjögren.

Mitt föräldrahem är ju sedan många år borta. Kvar står emellertid ett strax intill beläget magasin stadigt på sin tjocka stenmur, innanför vilken det då rymdes en potatiskällare. Ytterligare två våningar finns i magasinet. Den nedre användes till förvaring av allehanda ting, såsom stängseltråd, tegelpannor, hästskor, tjära och spik m.m. På det övre löftet förvarades spannmål.

Mitt emot boningshuset låg en trädgård med fruktträd och bärbuskar, delvis omgärdad av en mäktig syrenhäck.



Magasinet och dåvarande mangårdsbyggnaden (nr 6 och 8 på kartan)



Den pampiga ladugårdsbyggnaden (nr 9 på kartan)

Om vi går tillbaka och efter vällingklockan viker av till höger, ser vi framför oss den ståtliga ladugården med sin metertjocka, c:a två och en halv meter höga stengrund, med överbyggnad av trä och med tegeltak, sammanbyggd i vinkel med en loge kombinerad med vagnslider. I vardera gaveln på dessa byggnader kunde man via skullbroar och stora inkörspportar köra in med hästar och hölass, rakt in på den höskulle, som täckte loge och ladugård. Det gick åt mängder med hö under vintern för att utfodra 25-30 nötkreatur och dessutom 7 hästar.

Med vilka metoder sköttes då gården?

Ja, jämfört med dagens rationella jordbruk ter det sig väl ganska primitivt - ingen traktor, ingen skördetröska, inga torkar för hö och spannmål, ingen mjölkkningsmaskin o.s.v. Nej, inte ens el i ladugården. Dock hade vi en stor "självbindare", som drogs av tre hästar i bredd och som skar säden och lämnade efter sig en rad av bundna kärvar. Dessa sattes sedan upp på störor och bildade de så karakteristiska skylarna. Höet slogs med slåttermaskin dragen av paret hästar, räfsades med hästräfsa, volmades eller hängdes upp på hässjor för torkning. Synnerligen viktigt var att höet var riktigt torrt innan det lades in på skullen.

Plöjning och harvning utfördes med plogar och harvar av samma typ som använts i hundratals år. Varje gång jag ser en modern traktor i rasande fart vända upp ett brett band av plogtiltor efter sig och föraren torr och varm i sin ombonade hytt med freestyle-lurar på öronen, så tänker jag på 20-talets slitna lantarbetare som i ur och skur flera veckor i sträck fick knoga bakom plogen, förspänd med två bredbringade ardennerhästar.

På gårdens dryga 100 tunnland åkermark odlades vete, råg, havre, ärtor, potatis och rovor. Det sistnämnda förvarades efter upptagning i sk stukor ute på fälten och var ett värdefullt tillskott som kreatursfoder under vintern.

Någon konstgödning förekom heller aldrig. Växelbruk av de olika grödorna, stallgödsel samt att låta åkrarna då och då ligga i träda var tillräckligt att hålla jorden produktiv enligt den tidens anspråk.

Ett stort och viktigt evenemang på hösten var tröskningen, som utgjorde slutfasen av ett odlingsår. Man använde sig av ett tröskverk, drivet av en spottande och fräsande fotogenmotor. Ordet arbetsmiljö var då ett okänt begrepp. Damm och boss i luften, blandat med fotogenångor och öronbedövande slammer kunde väl knappast vara hälsovänligt. Halmen som blev kvar efter tröskningen lades utomhus i stora stackar och användes sedan som strö i ladugården.

Ett annat av höstens evenemang, fast av helt annat slag, var Hubertus-jakten, som försiggick årligen den 3 november. Den anordnades av Stockholms Fältrittklubb och var ett färggrant skådespel med ädla hästar, ryttare och ryttarinnor iförda vackra ridkläder.

Ett tjog hundar släpptes iväg efter ett i förväg utlagt vittringsspår. Så bar det av över stock och sten, över gårdesgårdar och diken. Det gällde då för ryttarna att följa hundarnas väg fram till målet, det s.k. halali. Oftast var det lerigt och halt i terrängen den tiden på året, varför manfallet kunde bli stort. Många fick åka hem utan den trofé i form av den grankvist att sätta i hatten, som utgjorde beviset på en lyckad jakt.

Vilka utförde då arbetet på gården? På denna tid rådde ännu statarsystemet, kanske dock inte i så utpräglad form som Jan Fridegård och Ivar Lo-Johansson skildrat.

Förutom pappa, "patron" kallad av de anställda, och den förut nämnde rättare Wig fanns det en stalldräng, kunnig i skoning av hästar, en ladugårdskarl och två lantarbetare. Dessa bodde med sina familjer i en byggnad, belägen i en ekdunge ett hundratal meter nedanför ladugården. Lägenheterna bestod av ett rum och kök och en farstu (förstuga).

Arbetarnas fruar svarade för mjölkningen morgon och kväll. Den mjölk som inte gick åt till gårdens folk levererades med häst och kärra till Walléns, sedermera Johanssons mjölkaffär i Solhem. Mjölken måste ju kylas efter mjölkningen. Vatten till detta ändamål och för vattning av djuren togs från en brunn, varifrån det pumpades upp med hjälp av s k vandringspump. Denna anordning bestod av en till pumpen kopplad vertikal axel, vid vilken var fästad en horisontell bom, som drogs av en häst, vilken gick runt i en cirkelformad bana.

Att köra vandingen var en populär sysselsättning för en liten grabb i min ålder. Roligt var det också att valla korna då dessa någon gång fick lämna hagmarkerna för att beta på ej inhägnad mark.

Gårdens anställda tycktes trivas på Nählsta. Under den tid min far arrenderade gården hörde det till ovanligheterna att någon flyttade. Omsättningen bland statfolk brukade annars vara rätt livlig. Kanske förhållandet att pappa kom från en fattig torparmiljö med stor syskonskara gjorde att han bättre förstod sina underlydande.

Att även djur kan trivas och ha hemkänsla fick vi bevis för. Min far hade sålt en häst, en oldenburgare, till Sundbybergs bryggeri. Vid vattningen en varm sommardag, då stalldörrarna öppnats och vägen till friheten spärrades endast av några järnkedjor, såg "Athos" sin chans. Kedjorna flög all världens väg och den väldiga kolsvarta hästen sprängde iväg över diken. Qärdesgårdar och staket och stannade inte förrän handarrande och vit av lödder stannade på sin gamla stallbacke.

Det var en av de få gånger jag sett tårar på pappas kinder.

Min far var mycket intresserad av hästar och hästavel. Många vid hästpremieringar erhållna hederspriser och skådepenningar vittnar om detta förhållande.

Det yttersta ansvaret för all den verksamhet på gamla Nählsta gård, som jag försökt att skildra, hade naturligtvis min far. Men han hade också många andra strängar på sin lyra. Otaliga var de uppdrag han hade i nämnder och inrättningar av olika slag. Kommunalpolitik var hans stora intresse och han var under många år Spånga kommunalnämnds ordförande och hade ständigt kommunens bästa för sina ögon.

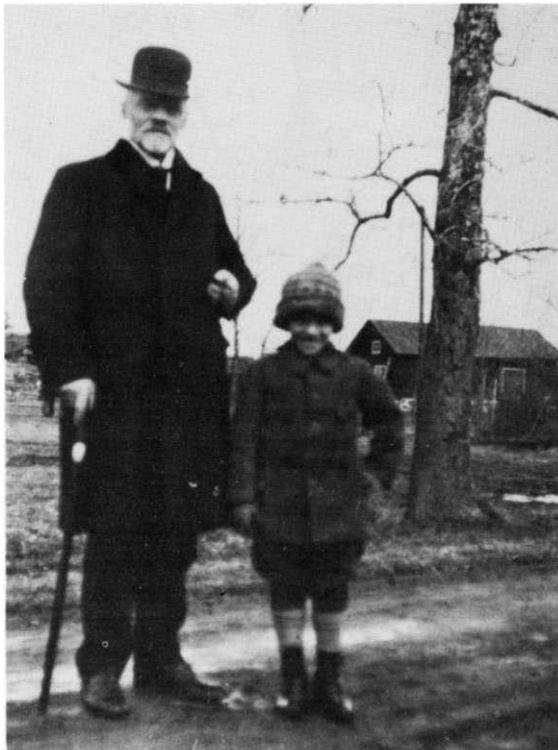
På en av sina jämna årsdagar omnämndes han i en artikel i Stockholms Förstadsblad som "Spångas finansminister". Spänstig var han också. Varje morgon året om promenerade han från Nählsta gård till posten i Solhem för att hämta post och tidningar. Skulle man följa med fick man halvspringa!

Ja, många år har förflutit och i dag har hyreshus intagit de gamla hagmarkerna, ladugården ersatts med radhus och omgivningen har helt ändrat karaktär. Det känns på något sätt tomt och konstigt att inte ha sin barndoms miljö att återvända till. Jag ser därför med glädje och tacksamhet hur nu Spånga Fornminnes- och Hembygdsgille tar över ansvaret och håller sin skyddnade hand över det lilla som finns kvar av Nählsta gård.

Stig Wahlgren

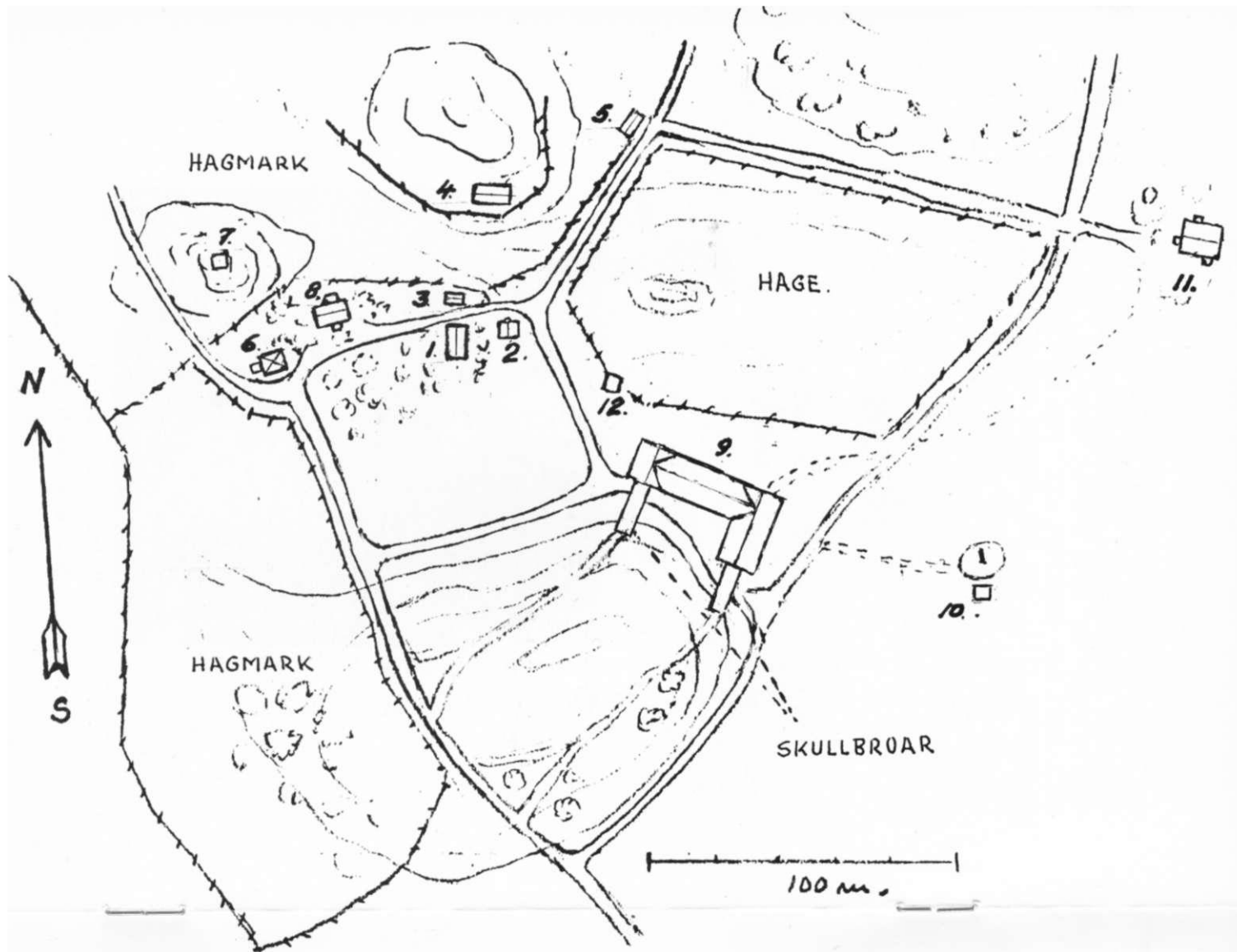
Spångabo 1923-1950

(1932 nedflyttad till Solhem)



Patron Axel Wahlgren med
yngste sonen (författaren)

- 7 -



1. GAMLA MANBYGGNADEN.
2. BOD MED VÄLLINGKLOCKA.
3. HÖNSHUS, TIDIGARE DRÄNGSTUGA.
4. RÄTTARE WIGS STUGA.
5. SMEDJA.
6. MAGASIN MED AVTRÄDE.
7. KÄLLARBOD MED F.D. FÅRHUS.
8. NYA MANBYGGNADEN
9. LADUGÅRD MED LOGE.
10. PUMPHUS MED VANDRING.
11. ARBETAREBOSTAD.
12. VAGNBOD.

NÄHLSTA ÅR 1930.

VERKSAMHETSBERÄTTELSE 1985

Rådet för Spånga Fornminnes- och Hembygdsgille avger härmed följande berättelse för år 1985, Gillets 52:a verksamhetsår.

RÅDETS SAMMANSÄTTNING

<i>Alderman</i>	Jane Hamilton	<i>Bisittare</i>
<i>Stadman</i>	Lars Nahlbom	Arne Jansson
<i>Skriftvärdare</i>	Erik Svedin	Sixten Källberg
<i>Kassavårdare</i>	Hans Lindbergh	Stig Eriksson
<i>Arkivarie</i>	Olle Magnusson	Olle Viderud
<i>Stugfogde</i>	Ivar Ahlström	Karin Hagberg

Ersättare Karin Jonsson, Olof Lindberg, Kristina Bonander

GRANSKNINGSMÄN Bengt Akalla, Åke Fridell
Thore Hultman (ersättare)

VALBEREDNING Karin Jonsson (sammankallande)
Einar Svanborg
Eva-Britt Gerdlind

RÅDET har hållit åtta protokollförda sammanträden och har även handlagt en del ärenden inom mindre grupper.

ÅRSSTÄMMA

hölls i Spånga församlingshus söndag 10 mars. Efter stämmoförhandlingarna höll avdelningschefen vid Riksantikvarieämbetet David Damell föredrag med diabilder om "Utgrävningar vid Forn-Sigtuna".

HÖSTMÖTE

hölls söndag 10 november i nyrestaurerade Spånga f d prästgård med besök i Spånga kyrka där avdelningsdirektör Åke Nisbeth vid Riksantikvarieämbetet berättade om tak- och väggmålningarna, "Profeten Elias i Spånga".

ÖVRIGA SAMMANKOMSTER

25 april Besök i Vattenfalls kontorsbyggnad i Råcksta med visning av Råcksta gård

2 juni Hembyggsdag i Spånga kyrka och vid Bussenhus-torpet i samverkan med Spånga Folkdansgille och

församlingen. Folkdansuppvisning, musik av Västerorts Spelmanslag, "Husesyn vid Båtsmanstorpet" - ett historiskt spel av Hembygdsgillesmedlemmar samt kaffe och danslekar utgjorde programmet.

6 juni Besök vid Rinkeby kvarnbacke samt promenad via Rinkeby och Bromsten till Fornborgen.

AKALLADAGEN

arrangerades för nionde gången första söndagen i september i samverkan med Kvartersgården och ett flertal Akalla-föreningar med sedvanligt program: högmässa i kyrkan, bröllop i trädgården, hantverksvisning i gårdarna, torg-handel, lekar och dans. "Gårdsfolkets tal" till brudparet hölls av Karin Jonsson, Harald Andersson, som är född på Akalla ingick i den paraderande drabanttruppen och ett flertal medlemmar medverkade i hantverk, servering och information.

JULMARKNAD I AKALLA BY

anordnades första söndagen i december mot tidigare andra söndagen. Besöksantalet var något lägre än vanligt - om ändrad dag eller andra skäl var orsak därtill kan endast undras. Gillet deltog som tidigare med ljusstöpning och nybildade Norra Järva Hembygdsförening sålde hembakat julbröd i Mellangårdens kammare.

MELLANGÅRDEN I AKALLA BY

har i tio år varit Gillets hembygdsgård med öppethållande första söndagen i varje månad samt har även visats för grupper efter överenskommelse. När Gillet nu fått möjlighet att disponera Nälsta gård i "gamla" Spånga har man sett det önskvärt att Mellangården kan förvaltas och användas ungefär som hittills.

Gillet har därför tagit initiativ till bildande av en hembygdsförening inom Akalla-Husby-Kista och inbjöd till en sammankomst den 13 oktober, varvid bildades en arbetsgrupp av boende inom området. Redan den 31 oktober kunde den nya Norra Järva Hembygdsförening bildas och en interimstyrelse utsågs, som sedan dess arbetat vidare med värvning av medlemmar, planering och underhandlingar med resultat att goda utsikter finns att Mellangården kommer att hamna i föreningens vård.

NÄLSTA GÅRD

har efter många år av önsketänkande i Gillesrådet nu kunnat bli Gillets hembygdsgård med en central belägenhet, sett till Spånga sockens område, vid Rättar Vigs väg i stadsdelen Nälsta.

Gården har t o m 1984 nyttjats som bostad med relativt låg standard men under 1985 getts en genomgripande restaurering i Stockholms Fastighetskontors regi. Efter framställning från gillesrådet i augusti 1984 och därefter förda förhandlingar med Fastighetskontoret och Fastighetsnämnden beslöt nämnden den 3 mars 1985 att ge Fastighetskontoret i uppdrag att erbjuda gården till Gillet. Ritningar för gårdens användning som bostad var då redan färdiga och byggnadsentreprenör antagen. Efter kontakter med Fastighetskontorets byggnadsledning och Stadsmuseum kunde dock en del förändringar enligt Gillets önskemål genomföras.

Gillesrådet har under byggnadstiden följt arbetet och deltog i slutbesiktning den 22 oktober. Hyresavtalet gäller från 15 november och löper på fem år. Därefter har Rådet planerat och utfört inflyttning, bl a överförande av en del Gillet tillhöriga inventarier från Mellangården.





Dussinet fullt slutbesiktigar Nälsta gård

SPÅNGA GYMNASIUM

inbjöd för fjärde året i följd Gillet till medverkan i sin Spånga-vecka, som i år hade temat "Ung i Spånga - ung i världen". Medverkande från Gillet var Jane Hamilton, Karin Jonsson, Sixten Källberg och Erik Svedin. Den sistnämnde ledde även en busstur till fornminnen för en grupp lärare vid en studiedag.

I samverkan med Spånga Företagarförening utsåg Gymnasiet för andra året Spångas Lucia, som kröntes av Gillets ålderman vid en ceremoni i skolans aula.

BARNOMSORGSPERSONALEN

inom distrikt 16, Spånga-Tensta, anordnade under hösten en temakurs om hembygden, vari Erik Svedin medverkade.

SPÅNGA -BYGDEN

Gillet's medlemstidning har utkommit med fyra nummer (13 - 16) varav ett i form av medlemsförteckning. Tidningen utsändes också till skolor, bibliotek m fl allmänna institutioner i Spånga-området, på begäran till universitetsbiblioteken, till hembygdsföreningar i grannskapet och andra föreningar med vilka Gillet samverkar samt till Stadsmuseum m fl centrala organ.

SPÅNGA JÄRFÄLLA SOCKENSTÄMMOPROTOKOLL

från tidigare århundraden har under en följd av år varit föremål för läsning och tolkning av en studiegrupp inom Gillet. Nu har man hunnit fram till 1825 och ämnat fortsätta även kommande år.

SAMVERKAN MED ORGANISATIONER

Gillet är anslutet till Riksförbundet för Hembygdsvård, Stockholms läns hembygdsförbund, Stockholmstraktens hembygds-krets, Samfundet S:t Erik, Spånga Föreningsråd, Västerorts och Järva kultukommittéer samt representeras i kulturförvaltningens stadshistoriska referensgrupp.

LOTTFÖRSÄLJNING

Av Riksförbundets hembygdslotteri har 300 lotter sålts av gilles-medlemmar. Vid en del av Gillet's arrangemang har några smålotterier sålts.

EKONOMISKT STÖD

har erhållits från Stockholms kultur-nämnd till hyres-kostnad för Mellangården kr 8.928 samt från Västerorts och Järva kulturkommittéer och Spånga församling för programkostnader, tillsammans kr 2.150.

GILLET'S MEDLEMSANTAL

var vid årsskiftet 399, varav 265 helbetalande, 90 familjemedlemmar och 44 ständiga medlemmar. Årsavgiften har varit 30 kr för helbetalande och 10 kr för familjemedlem.

EKONOMI

Årets resultaträkning omsluter kr 35.460:56 med ett överskott å kr 3.544:43. Balansräkningen omsluter kr 117.336:87. Kassavårdarens specificerade redovisning

jämte granskningsmännens berättelse föredrages på årsstämman.

ETT VARMT TACK

vill Rådet framföra till alla som i olika sammanhang medverkat i Gillets aktiviteter samt till dem som genom gåvor eller på annat sätt stött och befrämjat verksamheten. Vi tackar också ansvariga och personal i Spånga församling för välvillig och positiv samverkan vid arrangemang.

Till sist tackar vi Gillets medlemmar för den uppskattning som visats oss i vårt arbete under 1985.

Spånga den 28 januari 1986

RÅDET för Spånga Fornminnes- och Hembygdsgille



Västerorts Spelmanslag medverkar på Hembygdsgagen

