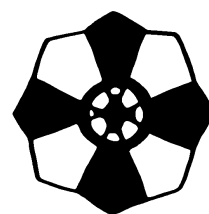


# SPÅNGA BYGDEN

Nr 94

Oktober 2005

## Spånga Fornminnes- och Hembygdsgille



# SPÅNGA BYGDEN

Utges av Spånga Fornminnes- och Hembygdsgille, som tillhör Stockholms läns Hembygdsförbund.  
Utkommer med fyra nummer om året.

### Redaktion

Inga-Britt Häggström, Agne Holmer, Hans Lennbom, Leif Lennbom,  
Carin Ljung

### Innehåll

Solig rundtur i Sollentuna	3
Hässelby på Cervins tid	7
Historien om Bromstens medborgarhus (del 2)	17
Öppet hus på Nälsta gård	23
Nya medlemmar	24

*Omslagsbild: Solhems friluftsbad omkring 1920.*

**Spånga Fornminnes- och Hembygdsgille**

**Box 3303 163 03 SPÅNGA**

**PlusGiro 26 50 62-0**

**Adress till Nälsta gård: Rättar Vigs väg 95, Spånga**

Hemsida: [www.hembygd.se/stockholm/spanga](http://www.hembygd.se/stockholm/spanga)

## Solig rundtur i Sollentuna

av Gösta Garberg

På höstmötet i november 2004 besöktes vi av representanter från Sollentuna hembygdsförening, vilka med hjälp av bilder presenterade några av de mest intressanta platserna i Sollentuna, som vi skulle kunna besöka vid vårutflykten 2005.

Intresset för detta besök blev mycket stort, och 31 personer med 10 bilar samlades den 1 maj vid Församlingshuset, och i två grupper färdades vi mot Sollentuna hembygdsgård, Hersby, där ordföranden i föreningen, Erik Göransson, mötte oss.



*Rådan*

Vi for först söderut förbi Kummelby kyrka mot det gamla Spångaområdet Silverdal - som nu bebyggs i stor omfattning - och gjorde en paus nere vid Rådan, som tidigare haft samma funktion som Fristad i Spånga, nämligen ett hem för medellösa flickor, som där kunde få utbildning i bl a hushållsgöromål och trädgårdsskötsel. I en liten bäck porlade vattnet ner mot Edsviken mellan många blommande vitsippstuvor och vi kände att våren var på väg.

Sedan fortsatte färden norrut mot gravfältet vid Engelska parken, och snart fick vi en vacker utsikt över Edsviken bort mot Edsbergs slott. Så passerade vi den välkända Edsbacka krog på väg mot Landsnora kvarn och såg, som förevisades av en av de "eldsjälar" som lägger ner ett stort arbete för att bevara den anrika vattenkvarnen. Sedan vi passerat kursgården Bergendal stannade vi till ett ögonblick vid fornborgen i Sjöberg, som troligen anlagts vid tiden för Kristi födelse och varifrån man kunde bevaka inloppet i Edsviken.



*Landsnora kvarn*



*Hersby*

En imponerande utsikt över Sollentuna fick vi från vattenreservoaren på Tunberget, varefter vi styrde kosan mot Viby, där vi passerade gravfältet och runhällen nära Ravalen. Innan vi återvände till Hersby gård stannade vi till vid bronsåldersboplatsen vid Knista Hammaren nära Bögs gård.

Gissa om kaffet och smörgåsarna på Hersby smakade gott efter denna långa rundresa!! Tiden för besöken i de olika gårdarna i Hersby blev lite för knapp, men ett besök där kan verkligen rekommenderas då föreningen har öppet den första söndagen i varje månad.



*Hersby*

Vårt Sollentuna-besök avslutades i Sollentuna kyrka, som i ålder är jämförbar med Spånga kyrka, d v s från senare delen av 1100-talet. Vi fick där en mycket fin orientering av förre kyrkoherden, Börje Julin, om kyrkans historia och utveckling samt en redogörelse för en del av kyrkans interiörer, och till honom och övriga guider under dagen vill jag här få framföra Gillets varma tack.

”Tänk att det finns så mycket intressant och lärorikt att få se och uppleva så nära inpå våra knutar, vilket vi inte visste något om”, sa en av deltagarna, då vi skildes efter denna trevliga utflyktsdag.

Till sist också ett tack till er alla som ställde upp med era bilar, ty utan er skulle en utflykt av detta slag ej kunna genomföras.

## Hässelby på Cervins tid

Hässelby slott och dess ägare har som bekant haft en stor påverkan av utvecklingen i Spånga och omkringliggande stadsdelar. Inga-Britt Häggström kontaktade Hässelby hembygdsförening, efter att ha läst en artikel med rubricerade rubrik, skriven av Lennart Öhrström. Inga-Britt frågade om artikeln fick publiceras i Spånga Bygden, vilket vår grannförening medgav och tyckte detta var roligt.

Nedan följer en kort historik om Hässelby slott, följt av Öhrströms artikel, något avkortad..

I början av 1600-talet ägdes Södergården av Nils Nilsson Natt och Dag, Mellangården av friherre Erik Carlsson Oxenstierna och Norrgården av riksamiralen Carl Carlsson Gyllenhielm (son till Karl IX). Genom köp och byte förvärvades alla dessa gårdar på 1630-talet av riksrådet Carl Bonde, som av dem skapade ett säteri. Efter Carl Bondes död 1651 ärvdes Hässelby av sonen Gustav Bonde, känd bl. a. som riksskattemästare och en av Karl XI:s förmyndare. Gustav Bonde utökade väsentligt Hässelbygodset genom förvärv av en mängd gårdar bl. a. Vinsta, Nälsta och Lunda – alla numera stadsplanerade områden med villa- och radhusbebyggelse – och fullbordade slottsbygget. Det var Gustav Bondes fru, Christina Natt och Dag, som lät Nicodemus Tessin d.ä. ansvara för uppförandet av det ståtliga Bondeska gravkoret i Spånga kyrka. Anläggningen av Hässelby slott och dess huvudbyggnad torde sannolikt gå tillbaka till en plan av Simon de la Vallée. Slottet fullbordades av sonen Jean de la Vallée under 1650-talet, vid sidan av Tessinarna en av den karolinska tidens ledande arkitekter. Säteriet kom att från 1630 till 1930 att stanna i den Bondeska familjen, dock med ett undantag av att Carl Gustaf Cervin ägde slottet mellan 1855 och 1876. Stockholms stad förvärvade godset 1932.

## Hässelby på Cervins tid

av Lennart Öhrström

Bondesläktens trehundraåriga innehav av Hässelbygodset avbröts temporärt under tjugo år efter 1800-talets mitt. ”Den blinde excellensen” Gustav Trolle-Bonde hade avlidit barnlös år 1855. Han tillhörde den sjätte generationen av Bondeättens ägare av Hässelby, men hans hemvist var Sävstaholm i Södermanland. Hans arvingar var en syster Fredrika, en brorson (som även han hette Gustav Trolle-Bonde) samt fem andra syskonbarn. Ingen av arvingarna kunde vid arvsaftet lösa in Hässelby, utan egendomen utbjöds till försäljning. Den såldes till ”Herr Protokolls Secreteraren och Riddaren” (av Vasaorden) Carl Gustav Cervin. Köpesumman var 218 000 riksdaler banko eller 327 000 riksdaler riksmünt (i dagens penningvärde motsvarande storleksordningen 15 miljoner kronor). Av köpesumman belöpte 10 000 riksdaler riksmünt på lösegendom. Egendomen omfattade 14 1/12 mantal och bestod av, förutom huvudgården, hemmanen Vinsta, Grimsta, Vällingby Lillgård, Lunda, Skesta, Spånga by, Eggelunda, Nälsta med rusthåll och vissa därmed förbundna stödräntor samt ett antal torp och lägenheter. (Att köpeskillingen uttrycktes i två myntsorter berodde på att ett nytt myntsystem införts året innan, då förhandlingarna om överlåtelse inletts. Vid nästa myntreform år 1873 infördes 1 krona som huvudmynt och motsvarade vid omväxling 1 riksdaler riksmünt). Cervin tog i samband med köpet ett amorteringslån på 138 000 riksdaler riksmünt och lät inteckna detsamma i Hässelbygodset.

### *Ämbetsmannen som blev grosshandlare och bankir*

Carl Gustav Cervin (1815-1899) var född i Nöbbele socken, Kronobergs län. Pappan var löjtnant och godsägare (Ulvsåkraholms säteri), mamman var född Silversparre. Efter juridiska studier i Lund och Uppsala tog han hovrättsexamen 1835. Han tjänstgjorde sedan inom domstolsväsendet och i ämbetsverken och hade vid tiden för förvärvet av Hässelby avancerat till Kungl. Maj:ts kansli. Dessförinnan hade han parallellt med ämbetskarriären etablerat goda kontakter inom finansmarknaden genom

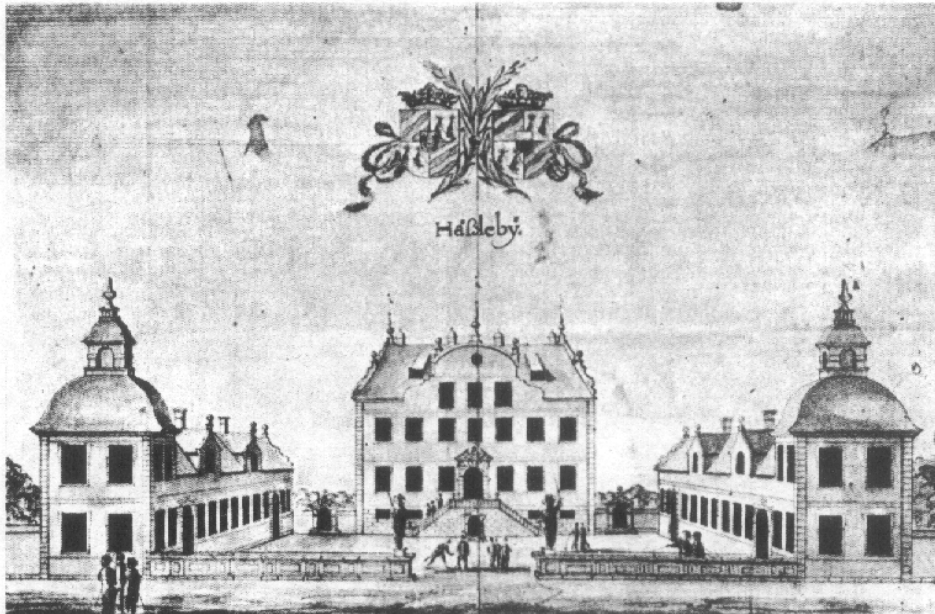
uppdrag från olika hypoteksföreningar. Härigenom hade han lyckats skaffa sig en god ekonomisk ställning och tillika ett gott affärsförtroende. Förvärvet av Hässelby – delvis finansierat genom ett in-teckningslån – bidrog säkerligen också till hans kreditvärdighet. Lockad av affärlivets möjligheter tog han år 1857, alltså ett år efter förvärvet av Hässelby, avsked från statstjänsten och grundade i sitt eget namn Sveriges första bankirfirma, till väsentlig del baserad på inlåning. Samma år fick han regeringens uppdrag att tillsammans med kommerserådet T Willerding upptaga ett statslån om 3 miljoner riksdaler i Tyskland, avsett att i då rådande affärskris bereda ”tillfällig förökning i förlagskapital för handel och näringar”. Cervin lär vid denna låneförmedling ha fått en god provision och förstärkte därmed sin ekonomiska ställning. Han medverkade sedan på provisionsbasis eller som långgivare tillsammans med andra finansiärer i flera statslån och lån till kommuner. Ett annat huvudintresse var obligationslån till industriföretag och till det intensiva järnvägsbyggandet åren omkring 1870. Han var en av huvudfinansiärerna till den för Spångabygden så viktiga Västeråsbanan.

Carl Gustav Cervin kapacitet togs också i anspråk för allmänna värv. Han var åren 1863/67 ledamot av Stockholms stadsfullmäktige och av stadens fattigvårdsnämnd. Hans intresse för sociala frågor tog sig också i uttryck i ett 25-årigt ledamotskap i direktionen för Allmänna Barnhuset i Stockholm. Under lika lång tid verkade han i förvaltningsutskottet för Stockholms läns hushållningssällskap och blev där hedersledamot och fick sällskapets guldmedalj. Engagemanget i jordbruksfrågor ledde även till att han blev ledamot av Lantbruksakademin. Inom hushållningssällskapet tog han initiativ till bl.a. bildandet av Stockholms läns sparbank och var sedan ledamot av bankens styrelse. Han deltog också aktivt i Spånga sockens angelägenheter, och efter det att socken 1862 ombildats till kommun var han en tid kommunalnämndens ordförande i Spånga kommun. Nyssnämnda år grundade han småskolan i Vällingby genom att skänka en byggnad för ändamålet, och han var även den drivande kraften bakom nedläggningen av det gamla sockenmagasinet – ett slags på naturhushållning grundad försäkringsinrättning mot spannmålsbrist – och dess förvandling till ett penningkapital. Cervin var under sin livstid frikostig med hjälp till behövande, inte minst till fattiga

studenter, och i sitt testamente donerade han 140 000 kronor till olika välgörande ändamål och till Smålands nation vid Uppsala universitet. För sina samhällliga insatser belönades han med flera svenska ordar. Ett halvår efter det att Cervin köpt Hässelby dog hans hustru Emma Sofia, född Meurk. Makarna hade tre barn. Tre år senare gifte han om sig med den avlidnas syster Hedvig Johanna (Jenny). Under det första äktenskapet bodde familjen på Drottninggatan 22. Från omkring 1860 bodde Jenny med sina tre syskonbarn på Hässelby, medan Carl Gustav hade sin bostad och var mantalsskriven på Malm Morgsgatan 6, vilken fastighet han inköpt och där han bedrev sin rörelse. I sitt hushåll där han hade en kusk, betjänt, kokerska, kammarjungfru och två huspigor, och i sin rörelse kassör, tre bokhållare och en vaktmästare. Han förvärvade senare ytterligare två affärs- och hyresfastigheter i Stockholm och två villor vid Ulriksdal.



*Porträtt av Gustav Cervin hämtat ur Svenskt biografiskt lexikon*



Erik Dahlbergs teckning, Kungliga biblioteket

### ***Hässelby upprustas***

Hässelby hade vid tiden för Cervins köp inte bebotts av några ägare sedan Viveka Trolle flyttade till Trolleholm i början av 1770-talet, d.v.s. i mer än 80 år. Underhållet av såväl byggnaderna som trädgården och parken hade blivit lidande härav och behovet av upprustning var stort. Cervin lade ned betydande belopp på modernisering och restaurering i den tidens anda och smak av slottet. Den gamla sandstenstrappan utanför huvudentrén ersattes av en ny trappa av granit. Invändigt lät han bl.a. ta bort de monumentala innertrapporna och ersätta dem med skarpt svängda trappor som krävde mindre utrymme. Den förfallna muren mellan flyglarna revs och borggårdens stenbeläggning ersattes av planteringar (men har återställts vid senare restaureringar). Terrasserna utanför slottets södra fasad omlades och fick en ny utformning. En del nära slottet belägna ekonomibyggnader revs och nya byggdes på annan plats för att "lämna en friare avenue åt den prydliga, om äldre byggnadsstil vittnande sätesbyggnaden". Härvid uppfördes bl.a. den monumentala

ladugården av sten, med plats för 140 nötkreatur.

Den stora runstenen som står invid uppfarten till slottet på den gamla forngraven flyttades dit på Cervins initiativ. Den stod ursprungligen vid Skesta by i Spånga. Skestaborna protesterade efteråt mot stenens bortflyttning men blickades genom att Cervin donerade två försilvrade ljusstakar till Spånga kyrka. Trädgården hade alltsedan mitten av 1600-talet och framförallt under riksrådet Gustav Bondes tid på 1700-talet varit en av Sveriges förnämsta, med sin artrikedom och inslagen av exotiska växter och frukter. Efter riksrådets död hade trädgårdsdriften omlagts till att i huvudsak tillgodose hushållets behov och därmed förlorat sin särställning inom svensk trädgårdsodling. Cervin lät upprusta och förstora trädgården och anlade dessutom en ny trädgård nära Mälaren, kallad Sjöträdgården. Trädgårdsarealen utökades med 6 tunnland genom dessa åtgärder. Han lät också bygga en sommarvilla, Maltesholm, för sin svåger med familj.

### ***Lantbruket rationaliseras***

Affärs- och finansmannen C G Cervin var ingalunda främmande för hur ett lantbruk ska drivas. Uppväxt på en lantgård hade han säkerligen handgripligt deltagit i gårdens skötsel. Hans mångåriga engagemang i hushållssällskapet vittnar om hans stora intresse för lantbrukets rationalisering. Därtill hade han kompetens och resurser för att skaffa sig dugliga medarbetare. Hässelby kunde därför utvecklas till vad en författare kallat "något av ett kapitalistiskt mönsterjordbruk".

En av hans rådgivare i lantbruksfrågor var Carl Alfons Hermelin (1821-1904). Denne var själv jordägare och lantbrukare, var en tid föreståndare för Stockholms läns lantbruksskola på Vårby samt bl.a. sekreterare i hushållssällskapet. I en liten år 1870 utgiven skrift, Hässelby förr och nu, har han beskrivit lantbruket på Hässelby framförallt under 1860-talet och i återblickar jämfört med tidigare epoker. Ur denna skrift är sakuppgifterna i detta avsnitt hämtade.

Av Hässelbygodsets totala areal vid denna tid om ca 3 000 tunnland (1 500 hektar) utgjorde ca en tredjedel åker och äng och återstoden skog och hagmark. Av den odlade jorden låg ca hälften eller 500 tunnland

(Hässelby, Vinsta, Vällingby och Grimsta) under eget bruk medan 400 tunnland brukades av arrendatorer och 100 tunnland av torpare.

Några år innan Cervin övertog Hässelby hade åkerbruket lagts om från tvåskiftesbruk till växelbruk. Detta innebar ett sjuårigt omlopp med ett år gödslad träda, andra året höstsäd, tredje till femte åren klöver och timotej samt sjätte och sjunde åren vårsäd. Under Cervins tid omvandlades 30-40 tunnland odlad äng till åker. Dikningen fördjupades och kompletterades. I en särskild tabell lämnar Hermelin uppgifter för ettvarvt av åren 1859-1868 om utsäde och skörd för vete, råg, ärter, korn, blandsäd vicker och havre samt om höskörden. Även rotfrukter odlades, huvudsakligen på trädan. Plantering, gallring och upptagning av sockerbeter utfördes till stor del av barn vid gården för dagsverkspriset 50 öre, ”och erhålla arbetarfamiljerna på gården ett ganska gott bidrag genom detta tillfälle till arbetsförtjänst för dess yngre medlemmar”. Förutom genom dagsverken från 12 torp sköttes gården, inberäknat stallar och ladugården, med 15 statdrängar. Antalet dragdjur var nu 22 oxar och 18 hästar, varav 6 för mjölkforsling. År 1850 hade det funnits 20 oxar och 6 hästar.

Den mest påtagliga förändringen under Cervins tid var dock satsningen på en storskalig mjölkproduktion för leveranser till huvudstaden. Antalet mjölkkor utökades väsentligt. Den nya ladugården möjliggjorde en förenkling och automatisering av vattning och utfodring av djuren. För mjölkningsanläggningen anlätades fem extraanställda kvinnor. Mjölken forslades två gånger om dagen med hästskjuts till huvudstaden i 70-liters mjölkflaskor. Produktionen ökade successivt och utgjorde 34 000 kannor mjölk år 1858, 66 000 kannor 1865 och 98 000 kannor år 1869 (1 kanna=2,6 liter). Inkomsten av mjölkförsäljningen uppgick till sistnämnda år till nära 30 000 riksdaler.

Lönen för en statkarl år 1869 var 120 riksdaler, vartill kom vissa mått av vetemjöl, rågmjöl, korn, ärter, salt och sill, 1 tunna sättpotatis samt dagligen ½ kanna mjölk. Trädgårdsmästarens lön var 280 riksdaler, 1½ kanna mjölk dagligen, 40 kubikfot potatis samt mjöl etc. i något större mängder än för statkarlen.

Hemmanen Nälsta, Lunda och Skesta sköttes alltså av de tidigare landbönderna. Deras skyldigheter att leverera spannmål och presteras dagsverken till huvudgården genom körslor, skördehjälp och höbärgning

m.m. avlöstes 1857 av ett rent penningarrende. Arrendet för Nälsta fastställdes till 3 000 riksdaler och för Lunda och Skesta 3 500 riksdaler.

### ***Bankirfirmans ekonomiska kris***

Under första hälften av 1870-talet rådde högkonjunktur i Sverige med omfattande industriutbyggnader och järnvägsanläggningar. Cervins bankirfirma hade medvind och engagerade sig i stora lån till järnvägsbyggen. Balansräkningen år 1873 omslöt drygt 10 miljoner kronor medan inlåningen uppgick till ca 6 miljoner kronor. En svår internationell ekonomisk kris hade emellertid börjat breda ut sig efter fransk-tyska kriget 1870/71 och denna nådde med några års fördröjning även Sverige. Den drabbade framförallt det forcerade järnvägsbyggandet, och järnvägsföretagen fick svårt att betala sina annuiteter. Under hösten 1875 spreds ett rykte i Stockholm att Cervins bankirfirma var i gungning. Insättarna började i stor omfattning ta ut sina medel i början av november. En skribent beskriver händelseförloppet så här: ”genast rusade en del depositörer till hans bankluckor för att utfå sina insatta penningar Cervin stod dock stolt och rak på sitt kontor och sökte trotsa stormen genom att tillmötesgå sina klienters fodringar samt att i några dagar till dessa utbetala omkring 200 000 kronor”. Men den 8 november såg han sig nödsakad att tills vidare inställa sina betalningar. Han utlyste genom annonser i tidningarna ett sammanträde med fordringsägarna på Lilla börsdagen den 15 november. Mötet fick enligt samme skribent ett stormigt förlopp. Stockholms Enskilda Banks grundare och ledare A O Wallenberg angrep häftigt Cervin och kallade honom ”den siste bankiren” men Cervin fick ett kraftigt understöd av riksbankens ledare A W Duva som i alla lägen var Wallenbergs oförsonlige antagonist, allt enligt förutnämnde skribent.

Mötets beslut blev att firman skulle ställas under administration och dess ställning utredas utan konkurs. Tre dugande administratörer tillsattes. Förutom Dufwa utsågs W Arnberg som året innan övergått från Enskilda Bankens till riksbankens styrelse, samt dåvarande advokatfiskalen, sedermera statministern O R Themptander. Fem fordringsägare begärde emellertid Cervin i konkurs de närmaste dagarna efter mötet, men de

kunde snabbt förnjöjas och återkallade sina konkursansökningar. Administratörerna ”grep sig verket an med den största klokhet och skicklighet” konstaterar skribenten. Efter något år, varunder bl.a. Hässelbygodset försålades, avvecklades administrationen och Cervin kunde fortsätta sin rörelse, som han successivt lyckades återge en stabil ställning. Firman övertogs senare i tur och ordning av hans son och sonson och var den enda privata bankfirman som efter ändringarna i banklagstiftningen år 1918 tilläts driva bankmässig inlåningsrörelse. Rörelsen såldes till Skandinaviska banken år 1944.

Det kan tilläggas att den ekonomiska kris som så när hade drivit Cervin i konkurs några år senare drabbade Stockholms Enskilda Bank och även andra affärsbanker. Även för dessa blev följden ett utflöde av insättarens sparmedel.

### ***Hässelby återsäljs till Bondesläkten***

I april 1875 tecknade Cervin avtal med direktören Ferdinand Leissner om utarrendering av de delar av godset, som låg under eget bruk, för tillträde den 14 mars 1876. Kontraktstiden var fem år och arrendet 12 000 kronor per år. Leissner hade drivit länets lantbruksskola (i kontraktet kallad rättarskola) i Djursholm och den flyttades nu till Hässelby. Den 29 mars 1876, alltså strax efter Leissners tillträde, sålde de ovannämnda administratörerna Hässelbygodset. Köpare var den inledningsvis nämnde excellensens brorson Gustav Trolle-Bonde. Denne hade under de gångna 20 åren genom arv och bakarv samlat en avsevärd förmögenhet och kunde nu åter införa Hässelby till Bondeätten. Köpeskillingen var 530 000 kronor, varav 30 000 kronor belöpte på inventarier. Godset omfattade samma hemman som vid Cervins köp med undantag av Spånga by och Eggelunda, vilka tidigare sålts. Mantalet hade därigenom minskat till 12 1/12. Priset hade, trots dessa avgångar och rätt obetydlig inflation under de gångna 20 åren (sammanlagt ca 5 %), ökat avsevärt. För fastigheterna blev prisökningen ca 60 % och för inventarierna en tredubbling. Detta indikerar storleken av de förbättringar som gjorts på byggnader och mark och inte minst moderniseringen av jordbruksinventarierna.

Leissners arrendering prolangerades av Gustav Trolle-Bonde med tio år från 1881. Arrendeavgiften sänktes i samband därmed till 10 000 kronor.

### ***Cervins eftermäle***

Carl Gustav Cervin avled den 14 september 1899 i Stockholm. Bouppteckningen visade en behållning av drygt 1 083 000 kronor, i dagens penningvärde runt 50 miljoner kronor.

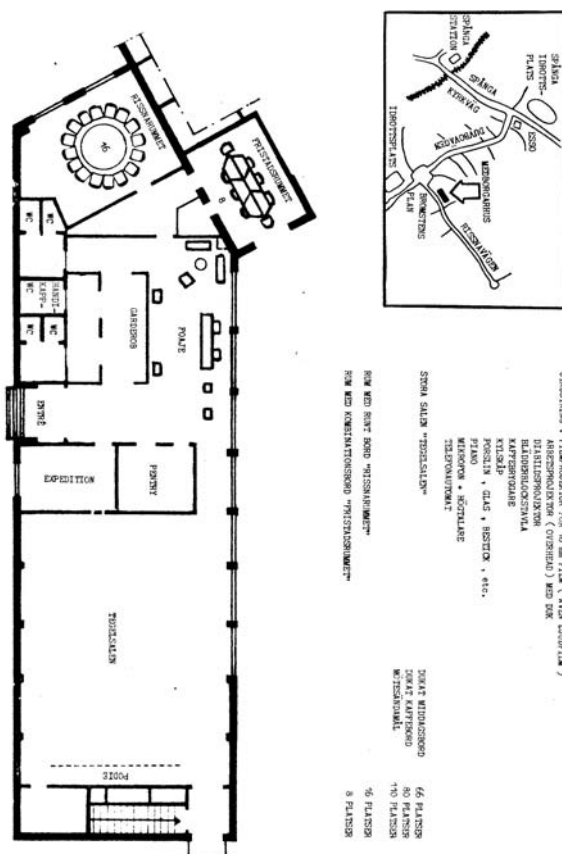
Cervins tjugoåriga ägartid i Hässelby har brukat betraktas som en parates i det adliga säteriets historia. Det finns dock all anledning att sätta värde på hans insatser för godset och slottets bevarande och restaurering. Tack vare dessa åtgärder avbröts ett fortgående förfall och vändes i en betydande upprustning av byggnader och modernisering av lantbruket. Godset hölls samman i sina väsentliga delar och kunde, sedan det återbördats till den gamla ägarfamiljen, fortleva under ytterligare ett par generationer. Även för Spånga kommuns utveckling gjorde han insatser av bestående värde genom engagemanget för Västeråsbanans tillkomst och grundandet av småskolan i Vällingby. Därutöver ställde han sin kapacitet till förfogande för betydande arbetsinsatser och initiativ i allmänna medborgerliga frågor genom ledamotskap borgerliga frågor genom ledamotskap i samhällseliga organ och sociala inrättningar. Bankirfirman var under sin nära 90-åriga verksamhetstid ett väsentligt instrument för låneförmedling och finansiering vid utvecklingen av landet av landets näringsliv. Firmans kris vid mitten av 1870-talet kunde lösas utan förluster för fordringsägarna. I olika nekrologer och andra eftermälen om Carl Gustav Cervin skrivs det om hans omutliga redbarhet, klokhet, initiativrikedom, säkra affärsblick, ordhållighet och en alltid ådagalagd noggrannhet vid uppfyllandet av gjorde utfästelser. Han sägs också ha haft ett deltagande hjärta och en alltid öppen hand för nödlidande och hjälpsökande.



## Historien om Bromstens medborgarhus (del 2)

av Inga-Britt Häggström

I *SpångaBygden* nr 93 berättade jag kortfattat om turerna för beslut om byggandet av Medborgarhuset. För att få fortsättningen av historien rätt belyst har jag bett den siste ordföranden i styrelsen, Göran Jergefalk, att berätta hur det gick till fram till nedläggelsen:



”En medborgarhusförening bildades bestående av representanter från föreningslivet i Bromsten, varefter uthyrningsverksamheten kunde komma igång. Ekonomin var tryggad i och med att medborgarhuset nu ingick som en enhet i stadens samlingslokaler och därmed tilldelades årliga driftsanslag. Allt var frid och fröjd ända fram till 1986, då stadens fritidsförvaltning fick krav på sig från politikerna att spara pengar. Representanter för föreningslivet i staden blev upprörda och mängder med protester framfördes till de ansvariga politikerna.

Samtidigt hade Posten i Spånga upptäckt att man behövde mer lokaler och nu i det starkt växande Bromsten. Det framfördes förslag om att Posten skulle bygga till en våning ovanpå medborgarhuset att upplåtas till föreningen. Posten föreslogs ta över föreningens lokaler på markplanet, samtidigt som dåvarande Konsum-butiken vid Bromstens plan skulle få expandera med ett antal kvadratmeter i medborgarhusets lokaler. Av diverse skäl blev det dock inget av med byggplanerna. Posten etablerade sig i Spånga centrum och Konsum kom att reservera butikslokaler i ett bostadshus som skulle uppföras på Duvbovägen mittemot Bromstensplan.

Året efter, alltså 1987, fortsatte politikernas krav om kostnadsbesparingar för stadens fritidsförvaltning, vilken då föreslog att bland andra Bromstens medborgarhus skulle läggas ned. Tack vare starka protester från föreningen och föreningslivet i övrigt kunde medborgarhuset räddas och det blev lugnt några år. Men 1991 var det dags igen att känna oro då fritidsförvaltningen kom med förslag om att den så kallade nolltaxan för samlingslokaler skulle slopas. Bromsten var inte ensamt hotat utan ytterligare 24 föreningslokaler i staden skulle komma att beröras av förslaget.

Föreningens styrelse skrev protestbrev till samtliga borgarråd men också till politikerna i fritidsnämnden och distriktsnämnden. Utöver det hade

styrelsen överläggningar med berörda tjänstemän på fritidsdistriktets förvaltning. Styrelsen hade också tillfälle att inför fritidsnämnden framföra sina synpunkter om nolltaxeförslaget och om under vilka förutsättningar som medborgarhuset kom till. Styrelsens ansträngningar fick i alla fall till resultat att föreningen skulle få driftsbidrag, i första hand för 1:a kvartalet 1992.

Trots våra tidigare påtryckningar beslutade fritidsnämnden 1992 att försämra förutsättningarna för medborgarhuset att få sina driftskostnader täckta. Vid ett möte i Spånga-Folkan i februari 1992 medverkar dåvarande fritidsborgarrådet Anna Lindh som får motta en massiv kritik, inte minst från styrelserna för Bromstens medborgarhusförening och Spånga-Folkan. För att väcka ytterligare opinion om hotet mot medborgarhuset utarbetar styrelsen flygblad som delas ut till samtliga hushåll i Bromsten.

I september 1992 och i januari 1993 har föreningen förhandlingar med hyresvärden Stockholmshem om reducering av lokalhyran. Styrelsen föreslår fritidsnämnden att det ska ges möjlighet att låta Bromstens fritidsgård att för viss tid hyra in sig i medborgarhuset. Detta som ett sätt att fördela kostnaderna på fler anslagsberoende föreningar. Styrelsen skriver senare till borgarrådet Anna Lindh, som svarar med att hänvisa till att det är den borgerliga majoriteten som beslutat om de omfattande neddragningarna för fritidsförvaltningens ansvarsområde. När det gäller föreningens hänvisning till avtalet från den 5 juni 1961 bollas den frågan över till stadens jurister för tolkning.

Besked från ansvariga politiker dröjer, varför föreningen tvingas säga upp sin personal: föreståndaren och lokalvårdaren. Några anslag från fritidsförvaltningen kommer inte, varför lokalhyrorna inte kan betalas. Hyresvärden hotar i detta läge med vräkning. I mars 1993 framför fritidsdistriktets områdeschef krav om att fritidsgården ska ha ett förstahandskontrakt för medborgarhuset och att lokalerna ska anpassas efter vad som kan behövas för att driva ungdomsverksamhet. Styrelsen avvisar kravet om förstahandskontrakt.

Den politiska majoriteten i stadshuset fortsätter med sina neddragningar och mängder av samlingslokaler går i konkurs och läggs ned. Från att ha varit 80 till antalet finns nu bara 46 kvar. Nolltaxan slopas nu även för ungdoms- och handikappverksamhet.

Först i oktober 1993 får föreningen svar från stadsjuristen om dennes tolkning av avtalet från juni 1961. Inte oväntat gör juristen sin tolkning till förmån för staden, det vill säga att staden inte skulle vara rättsligt förpliktad att genom bidragsgivning eller på annat sätt se till att invånarna i Bromsten skulle för all framtid vara garanterade tillgång till samlingslokaler. Föreningens styrelse skickar ett nytt brev till borgarrådet Anna Lindh, vari man protesterar mot den tolkning som stadsjuristen gjort. Återigen hänvisar Anna Lindh till den borgerliga majoritetens besparingsbeslut och att hon inget kan göra i tolkningsfrågan.

I december 1993 får medborgarhusföreningens styrelse ett föreläggande från kronofogdemyndigheten med anledning av att hyresvärden begärt att föreningen ska vräkas på grund av sin hyresskuld som nu uppgick till 243 000 kronor.

I januari 1994 låter fritidsnämnden utdela dödsstöten i och med meddelandet om att Bromstens medborgarhus ska strykas ur ersättningssystemet för samlingslokaler. Trots det begär föreningen förhandlingar med den centrala förvaltningen för samlingslokaler, men föreningen möts med tystnad. I april 1994 hålls huvudförhandling vid Stockholms tingsrätt med parterna i tvisten, det vill säga medborgarhusföreningen och hyresvärden Stockholmshem. Icke förvånande biträdde tingsrätten hyresvärdens krav om avhysning.

Avskrift:

550

x

Mellan Stockholms stads fastighetsnämnd, å Stockholms stads vägnar, å ena, och Föreningen Folkets Hus i Bromsten u.p.a., nedan kallad föreningen, å andra sidan, har upprättats detta

K o n t r a k t.

1.

Föreningen överlåter härmed till Stockholms stad med full äganderätt utan ersättning tomten nr 9 i kv. Fredrik i Spånga församling.

2.

Fastigheten tillträdades av staden den 1 oktober 1961, då föreningen till staden överlämnar undertecknat överlåtelsebrev, av föreningen innehavda penninginteckningar i fastigheten jämte övriga i föreningens besittning befintliga handlingar beträffande densamma.

3.

Den skatt för garantibelopp, som av skattemyndigheterna påföres föreningen betalas av denna. Övriga avgifter av vad slag de vara må betalas av föreningen till den del de avse och belöpa på tiden intill tillträdesdagen även om de förfalla till betalning efter densamma, samt av staden till den del de avse och belöpa på tiden från och med nämnda dag.

4.

Staden åger uppbära all avkastning från fastigheten, som avser och belöper på tiden från och med tillträdesdagen.

5.

Staden förbinder sig att medverka till anordnande av allmänna samlingslokaler å tomten i enlighet med vad som förutsatts vid stadsfullmäktiges beslut härom den 5 juni 1961.

6.

Kostnaderna för lagfart å detta fång betalas av staden.

Härav äro två exemplar upprättade.

Stockholm den 4 dec. 1961.

På fastighetsnämndens vägnar:

Stockholm den

För Föreningen Folket Hus i  
Bromsten u.p.a.:

Ivar Korsår Conrad Karlsson

Fredm Lindblom Harry Eriksson

Rätt avskrivet intyga:

Wulfrid Frank  
Jan Lorenius

Bevitnas:

M. Ljunggren

F. Borggren

*Travis Anderson* *B. A. L. L. L.*

*Häruv. Walfrid Frank*  
*av mig Alge 12/61*  
*Jan Lorenius*  
*den 12/12/61*

Styrelsen får efter mycket jagande bland borgarrådssekreterare i juni äntligen möjlighet att träffa det moderata fastighetsborgarrådet Carl-Erik Skårman. Men det blev som att tala inför döva öron. Skårman gör det enkelt för sig genom att krasst hänvisa till vad stadsjuristen anfört beträffande avtalet från juni 1961. Ett sista halmstrå grips genom att styrelsen skriver till den socialdemokratiska gruppledaren i fastighetsnämnden, Annika Billström, men något svar kom aldrig. Inte heller ett nytt brev till Billström i november 1994 besvaras. Styrelsen skickar även ett brev till Justitieombudsmannen, JO, med en begäran om tolkning av avtalet från juni 1961. Svaret blir att det inte ankommer på JO att fälla avgöranden i tvister som berör den kommunala självstyrelsen. Under sista veckan i juni 1994 tömmer styrelsen lokalerna och det mesta skänks till Spånga-Folkan som av något skäl fick fortleva som samlingslokal i Spånga.

Vad kan man lära sig av det som hänt?

Jo, att det inte blir någon framgång om endast en förening kämpar för en stadsdels serviceutbud. Visserligen ställde PRO i Bromsten upp och protesterade mot politikernas beslut om neddragningar, men det var inte tillräckligt för att nå framgång. Man kan också ta till sig ytterligare en lärdom av denna historia - lita inte på vad en kommun uttalar för slags löften i ett avtal."

## Gillets höstmöte

Lördagen den 19 november kl. 14.00  
i Spånga församlingshus.

Förutom viss information kommer den gamle bromstensbon Karl Erik Fridzén, som tillbringat mycken tid ute i naturen på det gamla Järvafältet, att visa bilder över egna akvarellmålningar på fåglar och däggdjur.

Därutöver får vi också njuta av en musikalisk underhållning.

**Väl mött och välkomna!**

# Välkomna till Nälsta Gård



**Vi har Öppet Hus med kaffeservering**

**Kl. 13 - 16**

**9 oktober**

**23 oktober**

**13 november**

**27 november**

**11 december**

## *Nya medlemmar*

*Yvonne Camposarcone, Spånga*

*Kerstin Dyvinger, Spånga*

*Iris Ericsson, Spånga*

*Karl-Gunnar Ericsson, Spånga*

*Hans Gelande, Spånga*

*Inger Gelande, Spånga*

*Anders Löfgren, Spånga*

*Anette Löfgren, Spånga*

*Ebba Modén, Spånga*

*Maj Olsson, Spånga*

*Håkan Steijen, Spånga*

*Richard Westlin, Spånga*

## ***Välkomna!***

Medlemsavgiften: Kr 120:-, familjemedlemmar kr 20:-

**ISSN 0281-5079**